

# DOSSIER DE PRESSE



Mercredi 27 mars 2019



**RENOUVEAU**  
du Bassin Minier

**Visite du futur office de tourisme de Cœur d'Ostrevent  
à Pecquencourt**



**E**n janvier 2017, la Communauté de Communes Cœur d'Ostrevent a pris la compétence promotion du tourisme et a confié la mise en place de cette politique à l'EPIC « Cœur d'Ostrevent Tourisme ». La commune de Pecquencourt a mis à la disposition de Cœur d'Ostrevent l'ancienne pharmacie de la CARMI (sécurité sociale minière), rue de Chambéry, pour accueillir l'office de tourisme. Il est idéalement situé, à proximité des différents sites touristiques du territoire, du chemin des galibots qui s'inscrit dans l'opération « Bassin Minier à Vélo ». Il est le premier office de tourisme situé au cœur d'une cité minière du bassin minier Patrimoine mondial de l'UNESCO (cités minières Lemay et Sainte-Marie).

L'installation des activités de l'office de tourisme dans ce quartier en mutation traduit la volonté de Cœur d'Ostrevent d'inscrire sa politique touristique « Expérience Bassin minier » dans une nouvelle dynamique. Ce projet s'inscrit aussi pleinement dans l'engagement pour le renouveau du bassin minier (ERBM) : il s'agit de réhabiliter un bâtiment laissé en friche depuis plusieurs années et de redynamiser un quartier résidentiel en y installant une nouvelle activité économique liée à la promotion touristique et à l'animation du territoire.

Pour développer les retombées économiques, l'office de tourisme peut compter sur les sites majeurs du territoire, tels que le Centre historique minier, l'un des équipements culturels les plus visités de la région, et le Terril des Argales de Pecquencourt-Rieulay, site emblématique qui combine base de loisirs et espace naturel protégé propice à l'observation de la faune. L'office peut également s'appuyer sur ses musées avec le Centre de mémoire de la verrerie à Aniche et le musée d'histoire locale à Marchiennes. Sans oublier la vallée de la Scarpe, qui offre un paysage remarquable propice au développement d'activités sportives et touristiques. La forêt de Marchiennes, les nombreux espaces naturels situés dans le Parc Naturel Régional Scarpe-Escaut et l'aménagement des berges sont idéales pour des balades en tout genre.



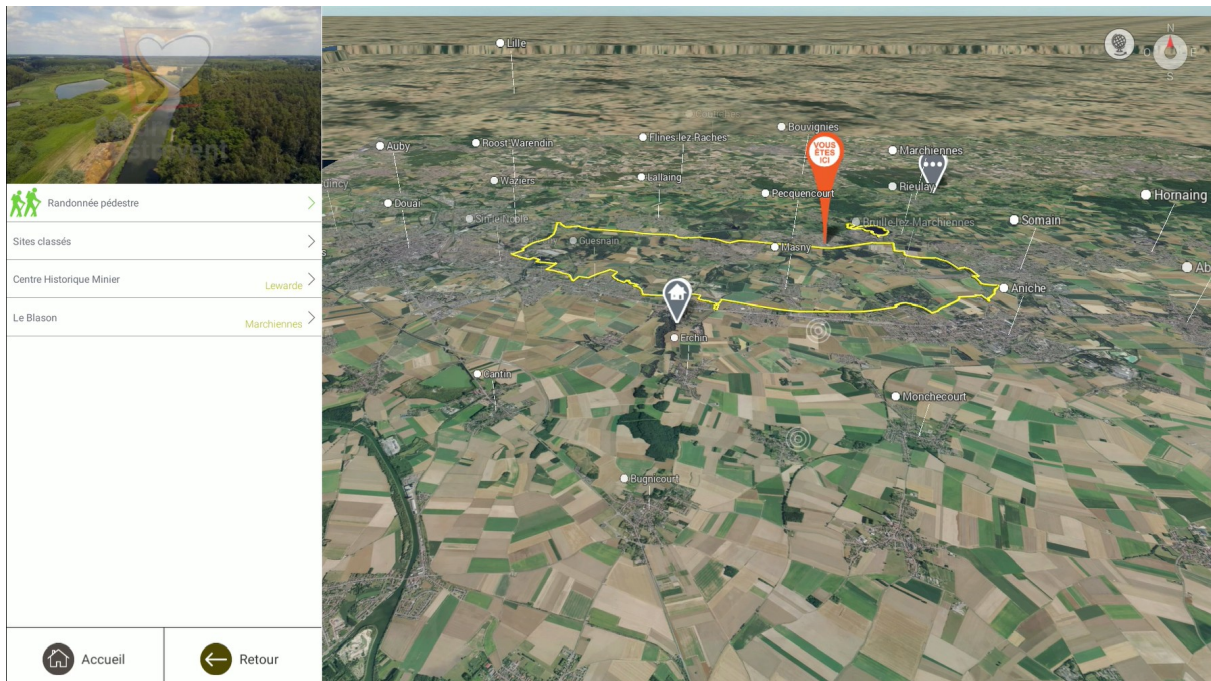
## Un lieu hybride et innovant, au service des touristes et des habitants

Les offices de tourisme d'aujourd'hui ne sont plus des lieux exclusivement réservés aux touristes à la recherche d'une carte ou d'une liste de restaurants. De nombreux exemples originaux se créent un peu partout en France, où ils sont à la fois lieu de visite, agence de voyage, auberge de jeunesse ou encore bibliothèque.

L'office de tourisme de Cœur d'Ostrevent propose lui aussi un concept original et innovant : il s'adresse bien sûr aux touristes et visiteurs, avec un espace d'accueil / information et une boutique proposant des produits reflète de l'identité du territoire, mais il veut aussi mixer les populations, afin que toutes puissent y trouver leur place et cohabiter : habitants, touristes, jeunes, seniors, familles ou socioprofessionnels. L'intégration d'un espace de restauration, d'un lieu de co-working avec ordinateurs à disposition des usagers, ou encore d'un espace de jeux s'inscrivent dans cette tendance.

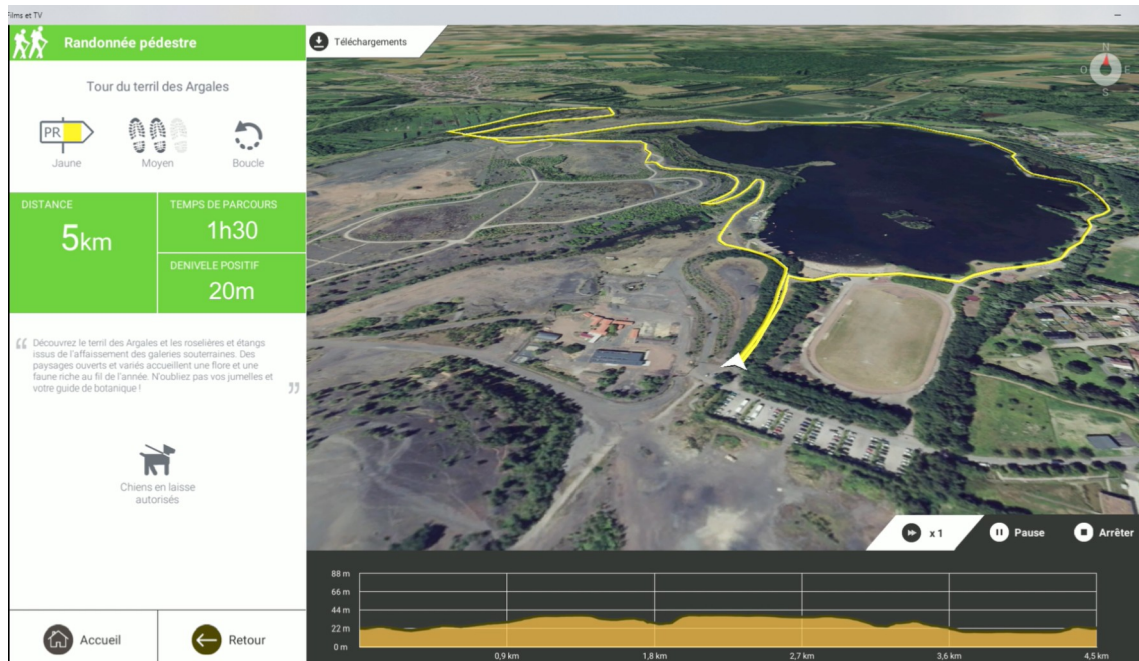
### Une table tactile et interactive

Résolument tourné vers le numérique, l'office de tourisme sera équipé d'une table tactile, un système d'information simple et intuitif qui présentera le territoire, les prestataires et les activités de pleine nature en 3D. Grâce à une simple sélection du bout des doigts, le visiteur pourra, entre autres, visualiser des reliefs, des points d'intérêts, des randonnées, obtenir des informations en direct et même les recevoir sur son smartphone.



Vue de la table tactile de l'office de Tourisme de Cœur d'Ostrevent





Vue de la table tactile de l'office de Tourisme de Cœur d'Ostrevent

Une fois dans ses nouveaux locaux, l'office de tourisme sollicitera un classement en catégorie III\* des offices de tourisme, nécessaire à l'obtention de la marque Qualité Tourisme. Dans le cadre de sa stratégie touristique autour des mobilités douces, et notamment de sa flotte de vélos, l'office de tourisme travaillera aussi à l'obtention du label « Accueil vélo ». Enfin, le bâtiment rénové étant aux normes handicap, la structure demandera le label Tourisme & Handicap.

\* Classement qui certifie un certain niveau de services aux clients et valorise le travail des équipes en interne

### Des atouts géographiques

Le bâtiment du futur office de tourisme est au cœur des cités minières Lemay et Sainte-Marie, inscrites au Patrimoine mondial de l'UNESCO :

- Cités pilotes pour un quartier totalement réhabilité
- Un parking à proximité
- Chemin des Galibots à 500m : itinéraire de randonnée de 36 km parcourant le territoire de Cœur d'Ostrevent et de Douaisis Agglo

De plus, Pecquencourt jouit d'une situation géographique centrale par rapport aux différents sites touristiques du territoire de Cœur d'Ostrevent.

Temps de parcours estimé en voiture :

- Rieulay : base nautique des Argales (7 min)
- Lewarde : Centre Historique Minier (10 min)
- Vred et Marchiennes : portes d'entrée du Parc Naturel Régional Scarpe-Escaut (10 min)
- Aniche : Centre de mémoire de la verrerie d'en-haut (15 min)
- Montigny-en-Ostrevent : patrimoine minier et château des Seigneurs (15 min)

L'autoroute A21 permet de relier l'office de tourisme aux grandes villes :

- Douai à 18 min - Lens à 25 min - Valenciennes à 28 min - Arras / Cambrai à 35 min – Lille / Tournai à 40 min.

### **L'office de tourisme en détails**

Les trois niveaux du bâtiment se développent sur une surface totale de 500 m<sup>2</sup>.

Au rez-de-chaussée :

- Espace d'accueil, d'information et de valorisation du territoire
- Espace billetterie : visite guidée, location de vélo, spectacle, etc...
- Espace boutique et show-room : vente de souvenirs et de produits locaux, place de vente éphémère pour les partenaires, organisation de dégustations...
- Espace de restauration

Au 1er étage :

- Espace polyvalent permettant d'accueillir un groupe de 50 personnes : organisation d'animations diverses tels que des ateliers numériques, des after-work, des rencontres avec les socioprofessionnels, des séminaires, des animations pour les enfants. Cet espace pourra également être mis à disposition du tissu économique local.
- Espace co-working avec des ordinateurs et des espaces de travail à disposition des usagers, avec ordinateurs.
- Espace back-office : bureau du manager de l'office de tourisme, une salle de réunion et une tisanerie.

Au sous-sol :

- Espace de jeu : escape game thématique temporaire, jeux de société, babyfoot, tournois de PlayStation. Cet espace sera régulièrement animé pour proposer de nouvelles expériences à ses visiteurs. Ponctuellement, des expositions pourront être installées dans cette salle.
- Sanitaires, vestiaires et bagagerie.
- Local technique, et local d'archives et stockage de la documentation touristique.

A l'extérieur seront aménagés :

- Une terrasse avec une pergola, plein sud.
- Un garage pour accueillir la flotte de vélos de l'office de tourisme. Un ensemble de services autour du vélo sera également disponibles : location, visites guidées, rack à vélos, petit entretien avec un bar d'outils mis à disposition des usagers, zone de lavage, bagagerie ...

**Le budget :** 1, 121 million d'euros, dont une subvention de l'État de 269 406 euros dans le cadre du Renouveau du bassin minier et une autre de la Région de 333 206 euros.

### **Contact :**

Emmanuelle Geuns

Chargée de communication et relations presse

Communauté de Communes Cœur d'Ostrevent

egeuns@cc-coeurdostrevent.fr

Tél : 03 27 71 79 87 Mobile : 06 40 06 29 94